

LA REVUE

DE LA COMMUNAUTÉ DE COMMUNES RUMILLY TERRE DE SAVOIE 2^e SEMESTRE 2022

DOSSIER SPÉCIAL p.6

DÉCHETS

Réduction, réemploi,
prévention & tri



L'ACTU

J'ybus grandit !
Nouvelles lignes
J4 & J5

p. 4

CE QUI CHANGE

**Réglement Local de
Publicité**
Préserver cadre de vie
et paysage

p. 12

ZOOM SUR

MonRumilly.fr
La solution pour vos
achats de proximité

p. 14

**RU
MILLY**
TERRE
DE
SAVOIE
COMMUNAUTÉ DE COMMUNES

RETOUR EN IMAGES

SUR CE 2^E SEMESTRE 2022



ÉDITO



© Service communication

- 1 27 août : 5^e séance du cinéma plein air
- 2 21 septembre : Inauguration de l'agence J'yvélo en gare de Rumilly
- 3 Atelier de réparation à l'occasion de l'événement Donnez, Réemployez !
- 4 24 septembre : Village du Développement Durable, stand du service des eaux
- 5 24 septembre : Donnez, Réemployez ! à la salle des fêtes de Rumilly



LA REVUE #6

Éditée par la Communauté de Communes
Rumilly Terre de Savoie

3 place de la Manufacture - BP 69
74 152 Rumilly Cedex - France
Tél : 04 50 01 87 00
contact@rumilly-terredesavoie.fr

- Parution : décembre 2022
- Directeur de la publication : Christian HEISON
- Conception éditoriale & graphique : Manon COULIN - Service communication
- Coordination du projet : Service communication
- Crédit photos : Communauté de Communes Rumilly Terre de Savoie : service communication, service déchets - Alex Havret - Gilles Lansard - Ville de Rumilly - Adobe Stock
- Impression : Imprimerie Gutenberg
- Tirage : 14 700 exemplaires

Remerciements à l'ensemble du personnel de la Communauté de Communes pour son implication dans la réalisation de ce magazine.



L'année qui se termine aura été dans le prolongement de l'année précédente. Ce mandat est en effet inédit en terme de succession de crises que nous avons collectivement à gérer. Covid, guerre en Ukraine, sécheresse, pollution de l'eau potable à Rumilly, des sujets qui ont mobilisé fortement et mobilisent encore élus et services de la Communauté de Communes comme de vos communes.

Nous pouvons néanmoins nous réjouir de l'engagement sans faille de chacun, de la force de la solidarité territoriale au sein de notre territoire bien sûr mais aussi avec le Grand Anancy et des acteurs économiques pour que notre territoire soit résilient. Et il l'est !

Et malgré tout, les projets avancent. Le plus emblématique d'entre eux, le centre aquatique intercommunal, connaîtra une nouvelle étape fin janvier avec le choix de son implantation. Les transports publics continuent leur développement avec l'arrivée de deux nouvelles lignes J'ybus. Les déplacements cyclables sont encouragés avec l'ouverture d'une vélostation.

2023 s'annonce dans la continuité d'un mandat au service de vos quotidiens et de l'avenir de notre territoire avec l'engagement perpétué des équipes de la Communauté de Communes et de vos élus.

Je vous souhaite de belles fêtes de fin d'année.

Christian HEISON,
Président de la Communauté de Communes
Rumilly Terre de Savoie

INFOS

Vous souhaitez
suivre l'actualité
de votre territoire ?

Rendez-vous sur
www.rumilly-terredesavoie.fr





J'YBUS GRANDIT !

DÉCOUVREZ LES NOUVELLES LIGNES J'YBUS !

À partir du 2 janvier, J'ybus vous donne rendez-vous sur les lignes J4 et J5 ! Du lundi au vendredi, toute l'année, de 6h45 à 20h.

Après l'arrivée de J'yvélo en gare de Rumilly cet été, ces nouvelles lignes marquent une étape de plus pour la mobilité sur le territoire !

Comment ça marche ?

Comme un J'ybus, avec un ticket ou un abonnement J'ybus !

3 nouveaux points de vente sur le territoire !

Plus de souplesse, au plus près de chez vous :

- Restaurant « Le cochon qui louche »,
74 Place de l'Albanais, 74150 Marcellaz-Albanais
- Boulangerie « Fier et Croustillant »,
23 Route de Vaulx - Chef-lieu, 74150 Hauteville-sur-Fier
- Boulangerie « Au bon levain »,
1294 Route de Genève, 74150 Vallières-sur-Fier

Retrouvez tous les points de vente sur le site jybus.fr

Retrouvez les horaires et plans de vos nouvelles lignes en agence J'ybus, chez nos partenaires et sur l'application J'ybus et sur jybus.fr.

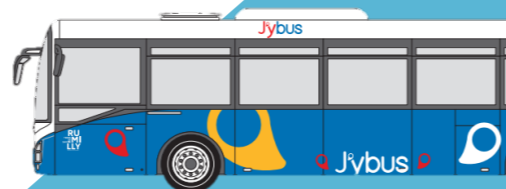
LES CARS J'YBUS, C'EST AUSSI POUR LES CYCLISTES !

Emportez votre chère bicyclette lors de vos déplacements en car J'ybus, grâce à nos systèmes d'emports vélos à l'arrière des véhicules.

Et mon J'yvélo alors ?

Même les vélos à assistance électrique ont leur place à l'arrière de nos cars, grâce à un système d'assistance qui permet une installation facile et rapide des cycles. Et ce sans effort physique, quel que soit leur poids !

JE REGARDE LA DÉMO !



INFOS

RETROUVEZ PLUS D'INFORMATIONS SUR LES NOUVELLES LIGNES : HORAIRES, TARIFS... en agence J'ybus et sur le site internet www.jybus.fr

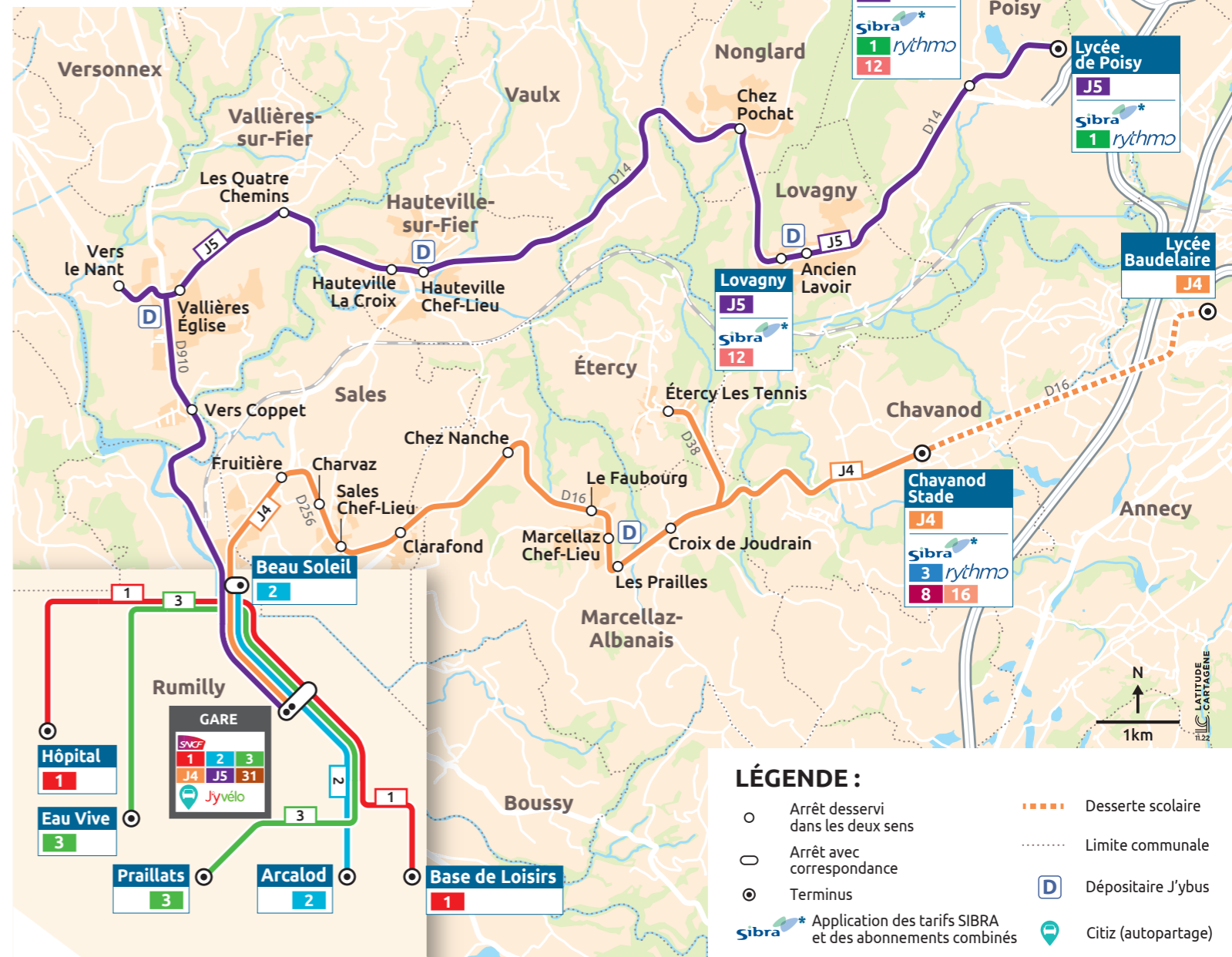
2 NOUVELLES LIGNES EN ALBANAIS

J4 J5



RÉSEAU DE BUS

Janv. 2023



LÉGENDE :

- Arrêt desservi dans les deux sens
- Arrêt avec correspondance
- Terminus
- D Dépositaire J'ybus
- Personne Citiz (autopartage)
- Desserte scolaire
- Limite communale

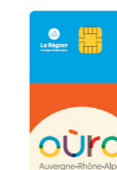
COMBINEZ J'YBUS + SIBRA

Vous vous déplacez dans l'Albanais et le Grand Anney ? Grâce aux abonnements annuels combinés, bénéficiez d'un tarif préférentiel pour vous déplacer sur les deux réseaux.

Si vous n'avez pas encore votre carte Oûra, rendez-vous pour la créer sur www.oura.com*

INFOS

VOUS SOUHAITEZ VOUS ABONNER ?
Rendez-vous à l'accueil J'ybus à la Communauté de Communes (3, place de la Manufacture) jusqu'au 23 décembre 2022 et dès le 2 janvier 2023 !

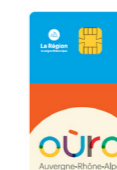


157€

Jeune
Pour les jeunes de 5 à 26 ans

224€

Senior
Pour les seniors dès 65 ans



400€

Adulte
Pour tous

* Coût de la création : 5€ - Valable 5 ans

RUMILLY TERRE DE SAVOIE

ENGAGÉE SUR LES DÉCHETS !

Actrice de la prévention et de la valorisation des déchets sur son territoire, la Communauté de Communes Rumilly Terre de Savoie mène de nombreux projets pour la réduction, le réemploi, la prévention et le tri des déchets !

Découvrez sans attendre l'ensemble de ces actions dans ce dossier spécial.

DANS MA POUCELLE GRISE...

Les chiffres-clés de sa composition

Les ordures ménagères résiduelles sont, par nature même, les résidus de l'activité des ménages. Elles sont constituées des déchets restant à éliminer après avoir effectué les opérations de tri des déchets, notamment en vue de leur recyclage. Les ordures ménagères résiduelles sont éliminées par incinération avec valorisation énergétique.

Pour l'année 2021, au total sur le territoire Rumilly Terre de Savoie, ce sont 7 518 tonnes, soit 230 kg par habitant et par an ou encore 1/2 tonne pour un foyer moyen composé de 2,4 personnes.

UN TAUX ENCORE IMPORTANT DE DÉCHETS VALORISABLES !

Il persiste encore un grand nombre de déchets présents dans les ordures ménagères qui pourraient être recyclés par les collectes sélectives :

- 72 % des emballages plastiques et métal soit 19 kg/habitant/an équivalent à 620 tonnes/an sur le territoire.
- 56 % des papiers et cartonnettes soit 38 kg/habitant/an équivalent à 1 240 tonnes sur le territoire.
- 28 % des déchets qui pourraient être récupérés et recyclés par la collecte du verre soit 14 kg/habitant/an équivalent à 457 tonnes sur le territoire.

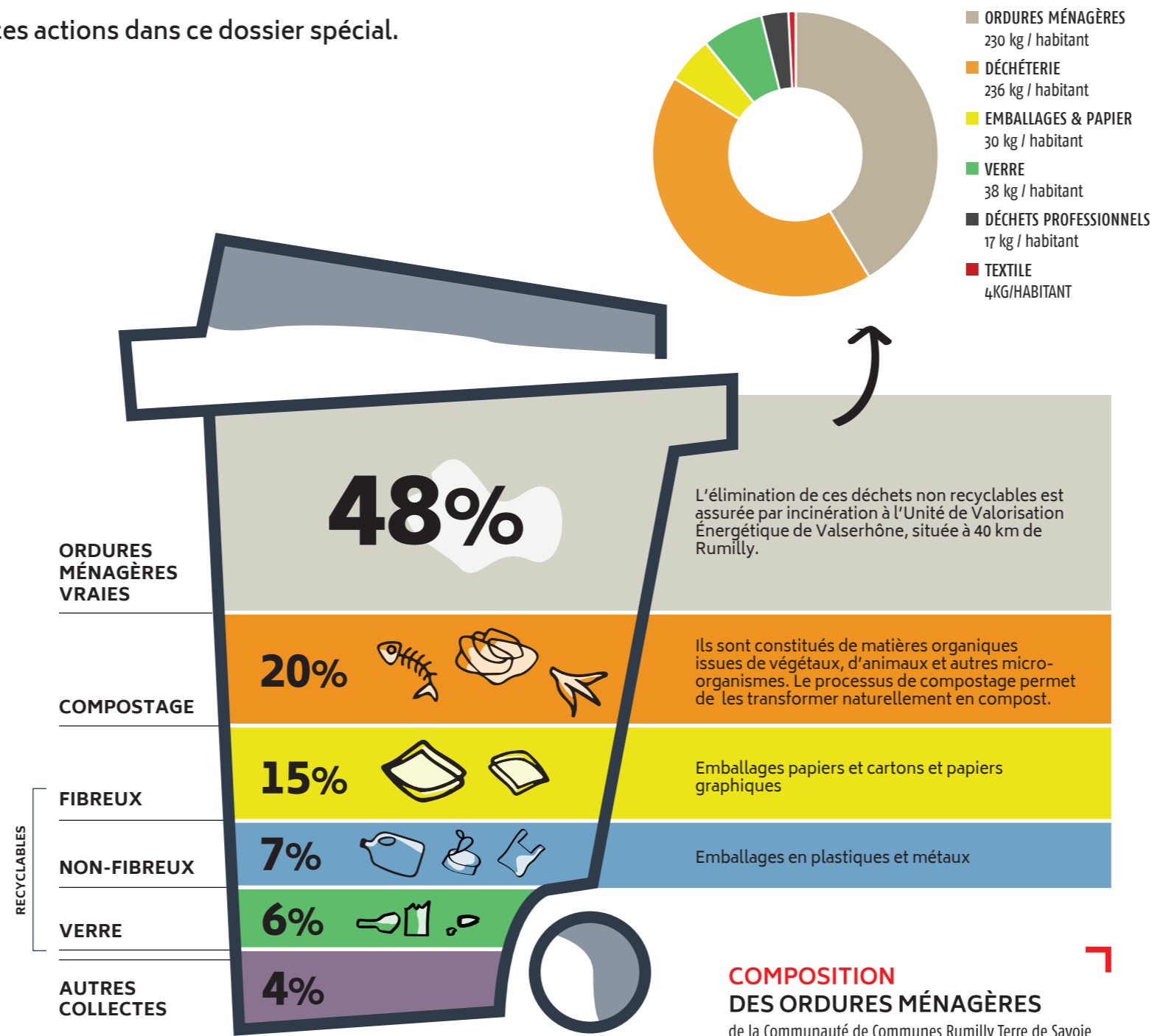
LE SAVIEZ-VOUS ?

Nos poubelles grises sont constituées pour

48%
de déchets non recyclables

52%
de déchets recyclables ou compostables

555 KG / HABITANT / AN
DE DÉCHETS PRODUITS



PAROLE D'ÉLU

Yohann TRANCHANT
Vice-Président en charge de la prévention et de la valorisation des déchets et des milieux aquatiques

MOINS C'EST MIEUX !

L'amélioration du tri sélectif peut sembler la priorité d'une politique déchets. C'est bien sûr un axe primordial de progression, puisqu'aujourd'hui environ la moitié de ce que nous – habitants de Rumilly Terre de Savoie – mettons dans les sacs d'ordures ménagères pourrait être triée pour être recyclée ou compostée. La simplification du geste de tri dès ce mois de janvier (1 seul exutoire pour les papiers et tous les emballages ménagers), le déploiement du compostage et la densification des points d'apports volontaires sont des actions concrètes en cours. D'autres démarches, comme le tri spécifique des cartons bruns, sont à l'étude.

Mais avant même de mieux trier, c'est le flux total de matières que nous transformons en déchets qui doit nous interroger : 555 kg par habitant et par an, c'est trop ! Car quelle que soit leur valorisation – énergie par incinération ou matière par recyclage – la logistique de collecte, transport et traitement en fait une activité déficitaire par nature (et donc financée par l'impôt !), sur le plan économique et écologique.

« Le meilleur déchet, c'est celui que l'on ne produit pas ». Le slogan est facile, mais comment passer à l'action dans notre société du sur-emballé, du jetable, de l'obsolescence programmée ? Comment faciliter le changement pour réduire la masse globale de déchets ? En lien avec le plan climat territorial, nous engageons un plan de prévention des déchets pour accompagner les habitants et tous les acteurs du territoire dans cette trajectoire. Le projet de recyclerie s'inscrit pleinement dans cette démarche.

RÉDUCTION DES DÉCHETS

INFOS

RENDEZ-VOUS SUR LE SITE DE LA
COMMUNAUTÉ DE COMMUNES
Rubrique > Environnement >
Prévention et valorisation des déchets
> Je valorise mes biodéchets

EN ROUTE VERS LE COMPOSTAGE DE PROXIMITÉ !

À compter du 1^{er} janvier 2024, selon la loi Anti-Gaspillage et pour l'Economie Circulaire, tous les usagers du service public de gestion des déchets devront avoir à leur disposition un dispositif de tri à la source de leurs biodéchets. Pour répondre à cette obligation, Rumilly Terre de Savoie engage un plan de déploiement du compostage de proximité.

Cette décision a été prise suite à une étude menée par le SIVALOR (Syndicat Intercommunal de la Valorisation, ex SIDEPAGE) en 2021. Cette solution de déploiement du compostage de proximité est plus cohérente d'un point de vue environnemental et économique que la mise en place de la collecte de ces déchets alimentaires.

ACCOMPAGNER L'USAGER DANS CETTE NOUVELLE PRATIQUE

Les objectifs de déploiement du compostage de proximité pour la Communauté de Communes sont les suivants :

■ COMPOSTAGE INDIVIDUEL

14 477 habitants concernés, soit 5 700 ménages à équiper de composteurs individuels.

Pour cela, Rumilly Terre de Savoie met à disposition gratuitement un modèle unique de composteur en plastique de 400 litres. La matière plastique utilisée est 100% recyclée et recyclable. En 2022, c'est plus de 300 composteurs qui ont été distribués.

Elle proposera également des temps d'animation et de formation pour accompagner durablement les usagers dans leur pratique de compostage.



Composteur individuel de 400 litres

■ COMPOSTAGE COLLECTIF

12 070 habitants concernés, soit 5 000 ménages à équiper représentant 200 sites de compostage partagé à installer.

Aujourd'hui, le territoire dispose déjà de 15 sites de compostage partagé en fonctionnement, dont 3 installés au cours de l'année 2022.

- Vous habitez en immeuble et vous souhaitez la mise en place d'un site de compostage partagé au sein de votre résidence ? Contactez le service déchets de la Communauté de Communes.
- Vous êtes porteurs d'un projet de mise en place d'un site de compostage partagé ? Le service prévention et valorisation des déchets vous accompagne et vous soutient dans cette démarche.



Site de compostage partagé

RÉEMPLOI DE VOS OBJETS

PROJET DE RECYCLERIE : POINT D'ÉTAPE !

Depuis maintenant plusieurs mois, Rumilly Terre de Savoie porte un projet d'implantation d'une recyclerie sur le territoire.

Les objectifs : réduction des déchets, sensibilisation des habitants et éducation à l'environnement, création d'une offre de consommation alternative et accessible, favoriser l'emploi en insertion.

UNE RECYCLERIE, C'EST QUOI ?

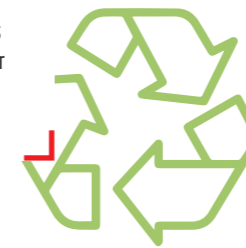
Une recyclerie est un lieu de collecte, de réemploi et de revente d'objets qui méritent un usage prolongé plutôt que d'être jetés. Plus qu'une simple boutique elle se positionne comme un véritable espace d'échange et de sensibilisation.

TOUS LES FEUX SONT AU VERT !

Une étude d'opportunité a été réalisée entre octobre 2021 et mai 2022. Cette étude a montré que l'ensemble des conditions étaient réunies pour l'implantation d'une recyclerie sur le territoire de la Communauté de Communes. Par conséquent, le conseil communautaire a validé la poursuite du projet le 27 juin dernier.



POUR SUIVRE L'AVANCEMENT
DU PROJET, RENDEZ-VOUS SUR
LE SITE INTERNET
Rubrique > Environnement >
Prévention et valorisation des
déchets > Je me renseigne sur
le projet de création d'une
recyclerie



CALENDRIER PRÉVISIONNEL DES PROCHAINES ÉTAPES

- 2023
Acquisition foncière et maîtrise d'oeuvre
- 2024
Dépôt de la demande de permis de construire suivi des travaux
- FIN 2025 - DÉBUT 2026
Ouverture de la recyclerie



DONNEZ, RÉEMPLOYEZ ! BILAN DE L'ACTION

La zone de gratuité annuelle devenue « Donnez / Réemployez » s'est déroulée le 24 septembre dernier à la salle des fêtes de Rumilly.

Cet évènement a accueilli 1 200 visiteurs et a permis l'échange de 3 528 kg d'objets.

L'association Agir Ensemble pour Rumilly et l'Albanais était présente pour animer un atelier de réparation et tenir une buvette. Une vingtaine d'objets ont pu être réparés (robot de cuisine, cafetière dosette, enceinte, aspirateur, centrale vapeur, radio-réveil, vélo...).



INFOS

04 50 01 86 91 | dechets@rumilly-terredesavoie.fr
N'hésitez pas à contacter le service déchets

TRI DES DÉCHETS

COUP D'ŒIL SUR L'EXTENSION DES CONSIGNES DE TRI

Depuis plus de 20 ans, le SIVALOR s'engage pour faire progresser le recyclage des emballages ménagers et réduire le volume d'ordures ménagères.

En 2021, 120 000 tonnes d'ordures ménagères ont été valorisées énergétiquement, et parallèlement le recyclage des emballages a augmenté de +2,46% par rapport à 2020, pour dépasser les 34 500 tonnes. Ces résultats sont encourageants, mais allons plus loin.

Ainsi, dès le 1^{er} janvier 2023, il sera possible de déposer dans un seul et même contenant jaune, tous les emballages sans exception : en métal, plastique, les papiers, cartonnettes, et briques alimentaires !

À TRIER

TOUS LES PAPIERS ET TOUS LES EMBALLAGES

Journaux
et magazinesProspectus
et cataloguesCourriers, enveloppes
et autres papiers

Emballages en plastique



Emballages en papier et carton

Emballages en métal



VERS MOINS DE POLLUTION...

Une fois vos emballages triés, les recycler permet de réutiliser la matière afin de produire de nouveaux emballages ou objets. Ainsi, le recyclage de 850 boîtes de conserve en acier permettra de fabriquer un lave-linge, et une bouteille en verre d'en fabriquer une nouvelle ! Le recyclage permet également de limiter les pollutions de l'air, de l'eau et même des sols. En effet, l'extraction des ressources naturelles nécessaires à la production de matières premières est très polluante. Le recyclage favorise aussi d'importantes économies d'énergie.

Nous sommes tous acteurs du recyclage, engageons-nous, trions plus !

À TRIER

TOUS LES EMBALLAGES EN VERRE



Bouteilles en verre

Pots, bocaux et flacons en verre

À JETER



Ordures ménagères

Objets en plastique

Vaisselle cassée

Tissus sanitaires

INFOS

AMIANTE LIÉE Changement des modalités d'accueil en déchèterie

L'amiante est un matériau dangereux et cancérigène avéré. Son utilisation est interdite depuis 1997.

Afin de limiter l'exposition des agents et des usagers, les modalités d'accueil de ce déchets en déchèterie sont modifiées à partir du 2 janvier 2023. Des permanences mensuelles seront organisées. Les dépôts en dehors des permanences ne seront pas autorisés.

Plus d'informations à venir sur le site internet de la Communauté de Communes.

ASTUCE

PLUS DE DOUTE, TOUS LES PAPIERS ET EMBALLAGES SE TRIENT !

- C'est un emballage ? Vous pouvez le déposer dans le bac ou le conteneur de tri !
- Inutile de le laver : bien le vider suffit !

UN JOUR AVEC



UN JOUR AVEC ...

ZOOM SUR UN SERVICE

Service prévention & valorisation des déchets L'équipe collecte et déchèterie

Au sein du service prévention et valorisation des déchets et composé de 14 agents au total, l'équipe collecte et déchèterie de la Communauté de Communes a pour mission de collecter les déchets du territoire que ce soit par le biais des collectes ou bien par le biais de la déchèterie intercommunale.

Coup d'œil sur cette équipe qui œuvre au quotidien !

DES MÉTIERS DIVERS ET VARIÉS

Chauffeur, rippeur, agent de déchèterie, mécanicien... ce ne sont pas moins de 6 métiers différents qui permettent à ce service essentiel de fonctionner chaque jour.

■ LA GESTION DE LA DÉCHÈTERIE

Garants du bon fonctionnement de la déchèterie, les agents valoristes ont pour missions d'accueillir les usagers, réceptionner les déchets et assurer leur bonne affectation dans les bennes prévues à cet effet. Ils sont également chargés du nettoyage des plateformes. N'hésitez pas à les solliciter lors de votre venue si vous avez des questions !

Les chauffeurs sont quant à eux chargés de la rotation des bennes pleines et du compactage de leur contenu.



■ LA GESTION DU QUAÏ DE TRANSFERT



Au niveau du Centre Technique Intercommunal à Broise, un agent assure la gestion de la plateforme des déchets végétaux ainsi que les vidages des camions de collecte des ordures ménagères. Il est également chargé de gérer les apports de déchets des professionnels. Tous les déchets dédiés à l'incinération (ordures ménagères, incinérables des professionnels) sont transférés vers l'unité de valorisation énergétique du SIVALOR par camion semi-remorque.



■ LA COLLECTE DES DÉCHETS

Top départ de la journée à 6h pour les chauffeurs / rippeurs de la Communauté de Communes. Jusqu'à 12h30, les agents ont à charge de collecter grâce à leur camion BOM (Benne à Ordures Ménagères) l'ensemble des ordures ménagères du territoire. Les collectes se déroulent sur l'ensemble des 17 communes tout au long de la semaine. En plus des camions BOM, un camion grue se déplace sur le territoire afin de vider les containers d'apport volontaire (semi-enterrés, enterrés ou colonnes aériennes de grand volume) destinés aux ordures ménagères.

La journée se termine par le retour au Centre Technique Intercommunal à Broise pour vider les camions de la collecte effectuée le matin même. Ces déchets seront ensuite acheminés à Valserhône à l'unité de valorisation énergétique du SIVALOR.

■ LE MÉCANICIEN

En plus d'être le bras droit du responsable de l'équipe, le mécanicien s'occupe de la gestion de l'ensemble des véhicules de la Communauté de Communes : camions BOM de collecte, camions grue, flotte de véhicules légers à destination des agents. Il assure l'entretien, la petite mécanique et le suivi des contrôles techniques et des interventions de prestataires.



■ LE RESPONSABLE COLLECTE & DÉCHÈTERIE

Chef d'orchestre des différents agents de l'équipe, le responsable a pour mission d'établir les plannings de fonctionnement et de mettre en œuvre l'organisation nécessaire pour permettre la continuité de ce service de première nécessité. Il est également le relai auprès des élus en ce qui concerne certains projets menés par le service.

PRÉSERVER

LE CADRE DE VIE
& LE PAYSAGERÈGLEMENT LOCAL DE PUBLICITÉ
INTERCOMMUNAL : LE RLPI

Le territoire de la Communauté de Communes connaît depuis plusieurs années une évolution importante en matière démographique, urbanistique et économique.

Cette évolution est de nature à accroître les besoins en matière de publicité extérieure, ces derniers devant nécessairement être conciliés avec les enjeux liés à la préservation du cadre environnemental et paysager du territoire intercommunal.

LE RLPI, C'EST QUOI ?

Le Règlement Local de Publicité Intercommunal (RLPi) est un document d'urbanisme qui fixe, par zones, les obligations en matière de publicité, d'enseignes et pré-enseignes. Son élaboration a été approuvée par le conseil communautaire du 26 septembre dernier.

SON APPLICATION SUR NOTRE TERRITOIRE

Ce futur règlement s'appliquera sur l'ensemble du territoire intercommunal et plus particulièrement sur des secteurs identifiés dans le cadre d'un diagnostic. Il fixera, par zone, des règles plus restrictives concernant en particulier l'implantation et le format des dispositifs de publicité extérieure, visibles sur les voies ouvertes à la circulation publique.

Un marché a été lancé pour le recrutement d'un cabinet d'études qui accompagnera la Communauté de Communes dans la procédure d'élaboration de son Règlement Local de Publicité Intercommunal.

À l'issue de cette procédure, le document du RLPi sera annexé au Plan Local d'Urbanisme Intercommunal et sera opposable aux tiers.

INFOS

LE CODE DE L'ENVIRONNEMENT DÉFINIT AUX ARTICLES L.581-9 ET L.581-10 une réglementation nationale régissant la publicité extérieure, c'est-à-dire : les dispositifs de publicité, aux enseignes et aux pré-enseignes. Cette réglementation nationale est celle applicable aujourd'hui sur le territoire intercommunal.

PLUi
Plan local d'urbanisme
intercommunalPLUi-H
MODIFICATION N°1

Après deux ans de mise en œuvre du Plan Local d'Urbanisme intercommunal tenant lieu de Programme Local de l'Habitat approuvé le 3 février 2020, la Communauté de Communes a approuvé la modification n°1 du PLUi-H, le 26 septembre 2022.

Les modifications apportées au projet initial sont désormais opposables aux demandes d'autorisation d'urbanisme sur l'ensemble du territoire de la Communauté de Communes.

Vous pouvez consulter toutes les pièces réglementaires sur le site internet dans la rubrique : Aménagement du Territoire, Urbanisme et Habitat > Urbanisme > Plan Local d'Urbanisme intercommunal

Pour information, la Communauté de Communes va engager en 2023 la révision générale du PLUi-Habitat Mobilité, suite à sa délibération du 7 novembre 2022.

LES TEMPS FORTS
DU RELAIS PETITE ENFANCE

MAI 2022

- Première rando-poussette proposée par le Relais au plan d'eau de Rumilly.

21 JUIN 2022

- Pique-nique estival en partenariat avec les Jardins de Lornay.

OCTOBRE 2022

Toutes les actualités du Relais Petite Enfance Trott&Cie sont désormais accessibles sur une page Facebook dédiée !

Vous y trouverez les dates et places en animation et/ou les ateliers parents/enfants, les temps forts du relais (spectacle, pique-nique et autres événements), ainsi que des sources d'informations sur le développement de l'enfant, la pédagogie ou encore l'accueil et l'accompagnement du jeune enfant de manière générale.

7 OCTOBRE 2022

- Projection / débat animée par Arnaud DEROO, psychologue analyste, en partenariat avec le cinéma Les Lumières de la Ville de Rumilly.

DEPUIS LE 26 OCTOBRE 2022

- Nouveau format pour les ateliers parents / enfants : des séances sont désormais ouvertes durant les vacances scolaires !

9 DÉCEMBRE 2022

- Spectacle « La p'tite bête qui monte » (2 séances) pour les assistantes maternelles et les enfants, par le compagnie UN AUTRE CARMEN.

RELAIS
PETITE ENFANCE
TROTT
& CIE



LE SERVICE DE PORTAGE REPAS À DOMICILE c'est près de 130 bénéficiaires sur tout le territoire !

PORTAGE REPAS À DOMICILE : VOTRE AVIS COMPTE !

Rumilly Terre de Savoie propose aux bénéficiaires qui le souhaitent un service de portage de repas à domicile. C'est un repas tous les jours de la semaine et tout au long de l'année sur l'ensemble des 17 communes !

Dans le but d'améliorer continuellement ce service, le Pôle Social de la Communauté de Communes a réalisé une enquête de satisfaction en mars 2022 afin de recueillir l'avis de ses bénéficiaires. Cette enquête avait pour objectif d'évaluer la qualité des repas, le lien avec les agents de livraison ou encore le mode de livraison des repas.

Après analyse des résultats, le taux de satisfaction général des bénéficiaires est très satisfaisant ! Un retour est prévu auprès de ces derniers, des élus ainsi que de la cuisine centrale du Centre Hospitalier de Rumilly qui prépare les repas.

PETITE ENFANCE
& NUTRITION

UN PROJET PARTENARIAL

Le Relais Petite Enfance de la Communauté de Communes a mené, en partenariat avec l'IREPS* d'Annecy, un projet à destination de la petite enfance.

Ce projet nommé « PACAP : Petite Enfance Alimentation Corpulence et Activité Physique » a pour objectif de promouvoir une alimentation, une activité physique et des rythmes de vie favorables à la santé chez les enfants de 0 à 6 ans.

Pour répondre à cet objectif, le Relais Petite Enfance Trott & Cie a développé un certain nombre d'actions à destination des parents mais aussi des assistantes maternelles de son territoire :

- Un atelier parents / enfants « Bouger comme à la maison »
- Des échanges sur le comportement alimentaire des enfants avec les assistantes maternelles
- Des ateliers à l'occasion de la Semaine du Goût « La pomme dans tous ses états » : préparations culinaires par les assistantes maternelles et les enfants ou encore l'élaboration d'un livret de recettes
- Une exposition au Quai des Arts « Les rythmes de vie des enfants » : alimentation, activité physique, écran, sommeil...

L'aboutissement du projet a nécessité 9 séances collectives de travail entre les différents partenaires et l'IREPS pilote du projet. Elles se sont déroulées entre janvier 2021 et octobre 2022.

* Instance Régionale d'Éducation et de Promotion de Santé



RÉNOVER

MON HABITAT

- Vous habitez l'une des 17 communes du territoire et vous souhaitez améliorer votre confort thermique ? Contactez le service Haute-Savoie Rénovation Énergétique et venez rencontrer gratuitement un conseiller.



Haute-Savoie
Rénovation
Énergétique

INFOS

04 56 19 19 19 | www.hsre.fr

2 permanences par mois dans les locaux de la Communauté de Communes, 3 place de la Manufacture à Rumilly. Retrouvez le calendrier en page d'accueil du site internet.



DES DISPOSITIFS D'ACCOMPAGNEMENT À LA RÉNOVATION

Rumilly Terre de Savoie vous accompagne dans vos projets de rénovation globale !

- Vous habitez dans le cœur de ville* de Rumilly ? Venez découvrir les financements proposés dans le cadre de l'opération J'y rénove. Le cabinet Urbanis est là pour vous accompagner dans la définition et la réalisation de vos projets de rénovation globale et énergétique.



INFOS

04 79 33 21 26 | jyrenov@urbanis.fr

Venez rencontrer un conseiller aux permanences le jeudi matin de 9h à 13h au 26, rue Montpelaz à Rumilly

* Retrouvez la liste des rues éligibles sur le site internet de la Communauté de Communes



EXPRESSIONS

POLITIQUES

Tribune de la majorité

Le Conseil du 7 novembre dernier a voté la révision du Plan local d'urbanisme intercommunal.

Cette révision permet d'intégrer les évolutions législatives mais aussi d'élargir la vision territoriale pour améliorer la cohérence urbanistique avec notre voisin du Grand Annecy. Enfin, cette révision permettra d'inclure dans ce document cadre un plan local de l'habitat et un plan de mobilité pour faire converger les enjeux d'aménagement.

Ces ambitions se déclinent ensuite en trente objectifs qui visent tous à une réduction de l'étalement urbain, la revitalisation du patrimoine existant, la sobriété, l'amélioration du cadre de vie et la juste réponse d'aménagement aux besoins actuels et futurs de notre territoire.

Vous pouvez vous aussi participer à l'élaboration de ce document cadre en participant à la concertation, en consultant les documents au fur à mesure de l'avancement de la démarche, en adressant vos remarques par écrit au Président de la Communauté de Communes et en participant aux réunions publiques qui seront organisées dans les mois à venir.

L'élaboration d'un PLUi HM est un moment important d'un territoire. Il est essentiel que chacun s'en saisisse et que collectivement émerge l'intérêt général.

Tribune de l'opposition

PISCINE INTERCOMMUNALE

C'est en juin 2022, que nous apprenons lors d'une réunion que l'étude de la future piscine intercommunale porte sur 2 sites : le plan d'eau et la piscine actuelle.

Nous avons demandé des précisions sur le choix de ces sites et pourquoi d'autres n'ont pas été inscrits. Pas de réponse.

Le 3 octobre dernier, les élus du conseil communautaire ont dû choisir le futur lieu d'implantation malgré un manque de précisions.

Le site du plan d'eau a été retenu même si pour la première fois l'exécutif de la majorité n'a pas voté le projet à l'unanimité et plus d'1/3 du conseil communautaire a rejeté cette proposition!

Beaucoup de questions se posent :

- Pourquoi le lieu central est retiré?
- Pourquoi faire une 4^e étude (plusieurs centaines de milliers d'euros) qui reprend les 2 sites déjà analysés dans d'autres études?
- Quel type de piscine sera réalisé?
- Quel sera le prix du billet d'entrée?
- Est-ce que toutes les communes connaissent le montant de leur participation et auront-elles les moyens de payer?
- ...

Oui nous sommes d'accord pour une piscine intercommunale mais avec du bon sens!

La place nous manque pour développer!

Nous vous souhaitons de passer de belles fêtes de fin d'année auprès de ceux qui vous sont chers.

Philippe HECTOR, Pauline ORSO-MARCHAND

Florence CHARVIER, Yannick CLEVY

Serge BERNARD-GRANGER, Christian DULAC

MONRUMILLY.FR

LE SITE POUR TROUVER UN PROFESSIONNEL PRÈS DE CHEZ VOUS

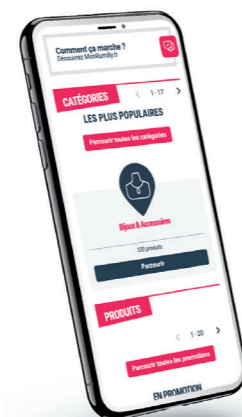
Découvrez les produits et services de Rumilly et ses alentours sur MonRumilly.fr !

Lancé le 15 octobre dernier, le site internet MonRumilly.fr regroupe l'ensemble des produits et services disponibles sur les 17 communes de la Communauté de Communes Rumilly Terre de Savoie (74150).

Destiné à dynamiser le commerce local et à valoriser la diversité économique du territoire, MonRumilly.fr se présente comme la plateforme de référence pour trouver un artisan, un commerçant, un indépendant ou une entreprise locale. Le site permet aussi l'achat de produits en ligne avec retrait en point de collecte ou directement en boutique.



SUIVRE MONRUMILLY.FR sur les réseaux sociaux Facebook et Instagram et consulter le site sur www.monrumilly.fr



Tous les Produits & Services de Rumilly et son territoire



INFOS

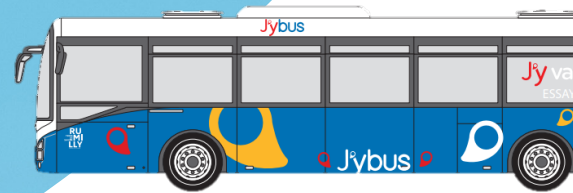
Pour en savoir +

Retrouvez l'ensemble des expressions politiques (groupes et élus s'étant déclarés n'appartenir à aucun groupe) sur le site internet de la Communauté de Communes, rubrique Communauté de Communes/ Expressions politiques

2
NOUVELLES
LIGNES
EN ALBANAIS

J4 **J5**

J'ybus grandit!



Avec les nouvelles lignes **J4** et **J5**,
le réseau J'ybus est désormais en
connexion directe avec toutes les
lignes Sibra du Grand Annecy !

**Une raison
de plus de choisir le bus !**



J'ybus
SE DÉPLACER EN ALBANAIS