

Lettre d'info



www.cc-canton-rumilly.fr

Lettre trimestrielle **n°4**
Octobre 2017



Compostage individuel et partagé

Mesdames, Messieurs,

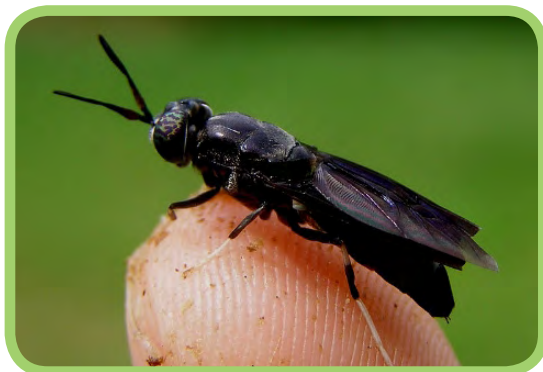
113 composteurs individuels ont été acquis sur le territoire depuis le début de l'année 2017 : c'est autant de foyers qui vont pouvoir récupérer gratuitement un compost de qualité ! Dans ce numéro, découvrez comment vous pouvez l'utiliser dans votre jardin.

Bon compostage et bon jardinage !

Jean-Pierre Lacombe, Vice-président en charge de l'Environnement

LA MOUCHE SOLDAT

La mouche soldat est noire et ressemble un peu à une guêpe.



La larve a un corps aplati. Elle est de couleur crème à marron foncé. Elle se déplace assez rapidement en ondulant fortement son corps.



Elle ne pique pas et ne mange pas. Elle se reproduit habituellement dans la matière organique humide, qui est dans un état avancé de décomposition.

La larve de la mouche soldat a un énorme appétit et mange des quantités incroyables de déchets (supérieures au ver de terre). L'adulte et la larve ne mangent pas les vers.

La mouche apparaît pendant les fortes chaleurs, quand les lombrics sont eux-mêmes gênés par cette chaleur, au-delà de 30° C dans le composteur.

Les larves peuvent par ailleurs être données **en nourriture aux volailles et poissons** : elles sont une très bonne source de protéines et de calcium.

Malgré la présence très importante de larves, il n'y a pas de risque d'invasion de mouches adultes à proximité des composteurs concernés.

Ne vous inquiétez pas de la présence de ces larves, elles participent au cycle biologique de dégradation de vos déchets en compost. Continuez d'apporter vos déchets divers et variés, d'effectuer régulièrement brassage (lettre n° 1) et apport de matières sèches (lettre n°3).

OPTIMISER L'UTILISATION DU COMPOST MUR ET DEMI-MUR



COMPOST MUR



COMPOST DEMI-MUR

ASPECT	<p>Noir, fin grumeleux, odeur de sous-bois, minimum 6 mois de décomposition. On ne reconnaît plus les déchets exceptés les fragments de coquilles d'œufs, coquillages, os, noyaux, branchage.</p> <p>Il peut être tamisé. Peu de vers de terre rouge, possibilité de trouver des larves de cétoines (voir lettre n°3)</p>	<p>Les déchets ne sont pas complètement décomposés, présence de vers importante.</p>
ACTION AU NIVEAU DU SOL	<p>Allège les terres lourdes et densifie les terres légères</p>	<p>Idem que le compost mûr mais de manière plus rapide du à la présence d'organisme dans le compost même et dans le sol qui vont dégrader les matières et les incorporer au sol</p>
APPORTS FERTILISANTS	<p>Les éléments minéraux vont se libérer petit à petit dans le sol et être ainsi assimilable par les plantes</p>	<p>Des éléments minéraux sont déjà disponibles et cela va se prolonger au fur et à mesure de la dégradation</p>
POUR LES VEGETAUX	<p>Convient pour toutes les végétaux, exceptés ceux qui n'apprécient pas les apports de fertilisant (oignons, ail...)</p>	<p>Pour les plantes déjà bien installées (sauf courges), peut être toxique</p>
COMMENT	<p>En surface, avec un léger griffage, dans les trous de plantation pour les plantes exigeantes, rempotage, semis</p>	<p>Toujours en surface, pas d'enfouissement</p>
PAILLAGE	<p>L'apport de compost devrait toujours être suivi d'un paillage pour limiter le dessèchement du compost, favoriser la présence des organismes qui vont dégrader et incorporer au sol le compost, pour limiter la pousse des mauvaises herbes ou graines issues du compost lui-même (tomates, courges ...)</p>	

Epandre
de préférence
à l'automne
ou au printemps
avec un paillage !



Les quantités de compost mûr doivent être adaptées au besoin des plantes. Il est intéressant de peser ce que représente en volume 1kg de compost : ainsi vous aurez moins la main « lourde » ce qui n'est pas forcément au bénéfice des plantes. Les quantités du tableau ci-dessous correspondent à l'utilisation de compost mûr, pour le compost demi-mûr les apports devront être plus importants (1à 2 kg/m²/an supplémentaire).

PLANTES EXIGEANTES	PLANTES MOYENNEMENT EXIGEANTES	PLANTES PEU EXIGEANTES
3 à 5 kg / m ² / an	1 à 3 kg / m ² / an	Pas d'apport, en rotation après des plantes moyennement exigeantes

NE JETEZ PLUS VOS FEUILLES MORTES !

Les feuilles des arbres tombent, l'automne est arrivé ! Ne portez pas vos feuilles mortes à la déchèterie : recyclez-les dans votre jardin ! Vous bénéficierez de leurs bienfaits et limiterez le transport. **Les feuilles mortes peuvent être utilisées de multiples façons :**

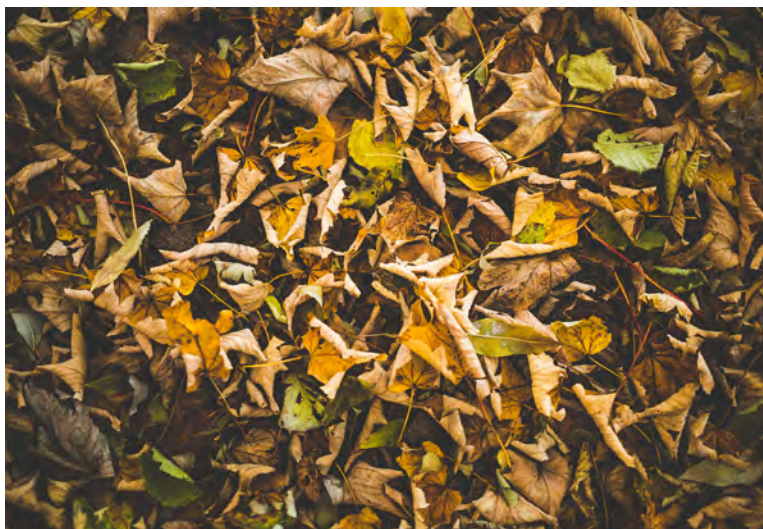
AU COMPOST

Les feuilles mortes apportent la matière brune et sèche indispensable dans le compost en complément des déchets de cuisine. **Lorsque vous passez la tondeuse, tondez les feuilles mortes avec la pelouse puis incorporez le tout au compost ou laissez sur place.** Vous pouvez également stocker les feuilles mortes à l'automne pour les utiliser en mélange dans le compost avec la tonte du printemps.

Attention : certaines espèces possèdent des feuilles qui se décomposent difficilement (laurier, rhododendron, photinia, chêne, châtaignier, platane, noyer) : elles se prêtent cependant très bien au paillage.

EN PAILLAGE

Les feuilles mortes ont un apport naturel de matières organiques riche en azote. Laissées en surface, elles limitent le tassement du sol et favorisent ainsi la vie microbienne, tout en maintenant le sol frais et en limitant les écarts de températures entre le jour et la nuit en hiver. Enfin elles réduisent la pousse des mauvaises herbes. **Pour cela, nettoyez le sol des mauvaises herbes, griffez le et arrosez si besoin avant d'étaler les feuilles mortes en couches épaisses.** Griffez également le sol au printemps pour enfouir les feuilles superficiellement.



MES DECHETS VEGETAUX : UNE RESSOURCE A VALORISER A TOUT PRIX !

Vous voulez en savoir plus sur l'usage de vos déchets végétaux ?

Consultez le guide pratique proposé par le collectif

Territoire Zéro Déchet Zéro Gaspillage de Pays de Savoie sur notre site www.cc-canton-rumilly.fr



BROYAGE A LA TONDEUSE

Cette méthode permet de réduire le volume de déchets ligneux de petite taille tel que de la taille de **haies, arbustes, arbres fruitiers, les déchets grossiers du potager, les feuilles mortes**. Le résultat obtenu est une matière fine et défibrée.

A utiliser en **paillage** et comme **matières sèches** dans le composteur. Pour cela faites un tas de vos déchets de 1 cm de diamètre maximum. Soulevez les roues avant de la tondeuse et progressivement abaissez-la sur le tas.

www.abctoutvu.com/videogallery/comment-faire-du-broyage-avec-une-tondeuse

Plus d'informations sur www.cc-canton-rumilly.fr



BRASSEZ VOTRE COMPOST REGULIEREMENT !

« Le compostage est un procédé biologique qui permet, sous l'action de bactéries et en présence d'oxygène et d'humidité, la dégradation de déchets organiques pour produire du compost. »

En lisant cette définition, on comprend que **la présence d'oxygène, donc d'air, est indispensable au bon déroulement du processus**. En effet sans oxygène, c'est une fermentation anaérobie avec dégagement de méthane et de mauvaises odeurs qui se met en place.

La faune, flore et bactéries présentes dans le compost doivent respirer, pour qu'elles se développent correctement et puissent jouer leurs rôles.

Comment amener de l'oxygène dans mon compost ?

- En aérant le tas pour procéder régulièrement à un brassage des matières. **Au minimum une fois par mois sur une hauteur de 30 cm**. Ramener les matières situées contre les parois et dans les coins au centre.
- **En diversifiant les apports** : il est indispensable d'amener des matières sèches et carbonées (feuilles mortes, broyat de bois...) en compléments des matières humides et azotées (déchets de la cuisine). **Ces matières sèches doivent correspondre entre 30 et 50 % des apports totaux.**

Le brassage permet d'homogénéiser le contenu du composteur. Après le brassage il est plus facile d'estimer le besoin d'ajout de matières sèches ou au contraire d'eau. Dans les deux cas après rééquilibrage de l'humidité, il faut procéder de nouveau à un brassage et répéter l'opération de régulation si nécessaire.

Quel outil utiliser ?

Une fourche à fumier est l'outil le plus adapté. Il existe également des **brass'compost** qui permettent un brassage régulier plus aisé mais qui n'est pas indiqué pour l'homogénéisation des matières.

AGENDA

Fête de la Science mercredi 11 octobre 2017 à partir de 14h jusqu'à 17h30 sur le site de l'OSCAR à Rumilly.

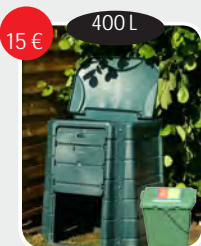
Thématique : les préjugés sur le compostage et le lombricompostage.

Echangez vos expériences, posez vos questions et repartez avec les bons gestes pour l'entretien de votre propre compost !

Prochaines permanences pour la mise à disposition de composteurs individuels sur Rumilly :

- **Vendredi 6 octobre 2017 de 14h à 17h** - Services techniques à Broise (Route des Bois, Rumilly)
- **Vendredi 3 novembre 2017 de 14h à 17h** - Services techniques à Broise (Route des Bois, Rumilly)

Réservation indispensable une semaine avant la permanence :
www.cc-canton-rumilly.fr
magali.soubrier@cc-canton-rumilly.fr
ou 04 50 01 86 91



Directeur de publication : Pierre BLANC
Rédaction : Magali SOUBRIER
Maquette / Photos : Service Communication

www.cc-canton-rumilly.fr



FOIRE AUX QUESTIONS

Bonjour,

Pouvez-vous préciser ce que vous entendez par matière sèche ?

Cordialement, Karine.

Bonjour,

On entend par matières sèches des matières organiques contenant une part faible d'humidité. Par exemple des feuilles mortes, de la tonte séchée, de la paille, des copeaux et broyat de bois (non traités), des mauvaises herbes non grainées et sèches, des résidus du potager pour les déchets du jardin. Du carton, papier essuie-tout, rouleaux vides de papier toilette et de cuisine, des boîtes d'œufs en carton pour les déchets de la maison.

Dans le composteur, ces matières sèches, incorporées avec les autres déchets, ont deux fonctions : absorber l'humidité et aérer le tas de déchets en décomposition.

Vos questions à magali.soubrier@cc-canton-rumilly.fr